



DIVIDENDE DEMOGRAPHIQUE AU MALI

Population Totale



19 900 000

Rapport de dépendance démographique



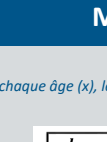
101%

Espérance de vie



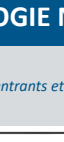
60 ans

Indice Synthétique de Fécondité



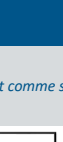
6,1

Incidence de Pauvreté



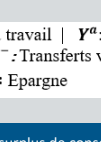
42,50%

Taux de croissance économique



4,80%

Ratio de soutien économique



44%

MÉTHODOLOGIE NTA - NTTA

A chaque âge (x), les flux économiques entrants et sortants se présentent comme suit:

$$Y^l(x) + Y^a(x) + \tau^+(x) = C(x) + S(x) + \tau^-(x)$$

Flux entrants (Y^l(x), Y^a(x), τ⁺(x)) = Flux sortants (C(x), S(x), τ⁻(x))

$$C(x) - Y^l(x) = Y^a(x) - S(x) + \tau^+(x) - \tau^-(x)$$

Déficit du cycle de vie (LCD) = Réallocations des actifs (Y^a(x) - S(x)) + Transferts nets (τ⁺(x) - τ⁻(x))

Réallocations par âge

x : Âge | Y^l : revenu du travail | Y^a : revenu du patrimoine
 τ⁺ : Transferts reçus | τ⁻ : Transferts versés
 C : Consommation | S : Epargne

Un **LCD(x) positif** indique un surplus de consommation (ou un déficit de revenu du travail) nécessitant des transferts de la part des groupes d'âge qui dégagent un surplus de revenu.

Un **LCD(x) négatif** indique un surplus de revenu, pouvant être utilisé pour financer la consommation des groupes d'âge en déficit.

Mesure du Dividende Démographique

$$\text{Ratio de soutien économique} = \frac{\text{Producteurs Effectifs}}{\text{Consommateurs Effectifs}}$$

Le ratio de Soutien économique (RSE) représente le rapport entre le nombre de producteurs effectifs sur le nombre de consommateur effectifs

Le taux de croissance du ratio de soutien économique représente la mesure du 1^{er} Dividende Démographique

Identité des NTTA

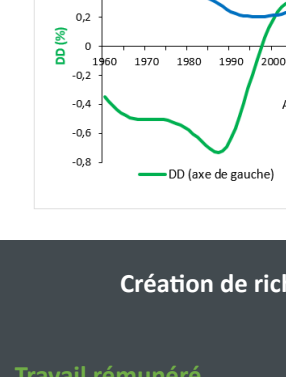
A chaque âge (x), on a:

$$\text{Production de temps (x)} + \text{Transferts Reçus de temps (x)} = \text{Consommation de temps(x)} + \text{transferts versés de temps (x)}$$

RÉSULTATS

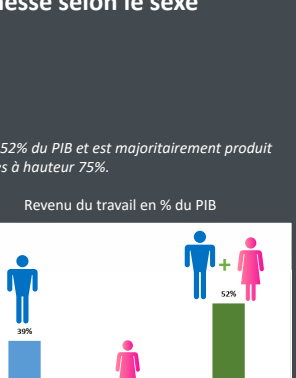
Revenu du travail et niveau de consommation sur le cycle de vie

Au niveau ménage



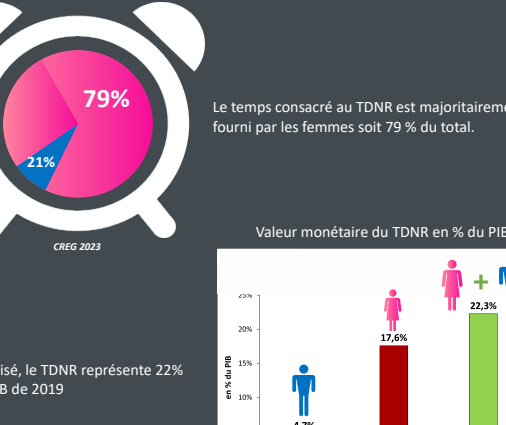
Un individu au Mali commence à générer un revenu supérieur à sa consommation à l'âge de 28 ans jusqu'à 61 ans. On parle alors d'indépendance économique.

Au niveau national



Le surplus généré par les individus économiquement indépendants, évalué à 1845 milliards de FCFA en 2019, ne couvre que près de la moitié du déficit à la jeunesse (3852 milliards de FCFA) et à la vieillesse (245 milliards de FCFA).

Ratio de soutien économique et premier dividende démographique au Mali de 1960 à 2050



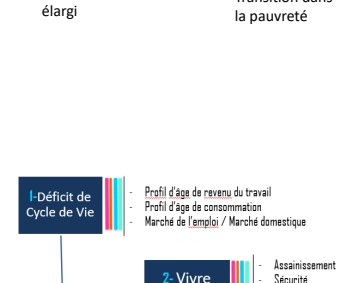
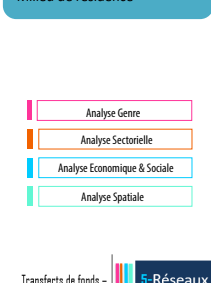
DD (axe de gauche)

RSE (axe de droite)

Création de richesse selon le sexe

Travail rémunéré

En 2019, le revenu du travail représente 52% du PIB et est majoritairement produit par les hommes à hauteur 75%.

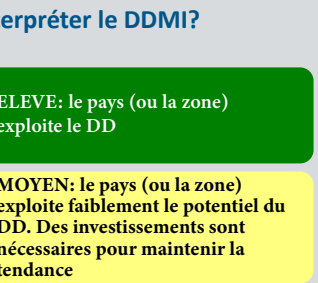


Part des hommes et des femmes dans le travail domestique valorisé



Le temps consacré au TDNR est majoritairement fourni par les femmes soit 79 % du total.

Valorisé, le TDNR représente 22% du PIB de 2019



INDICATEUR DE SUIVI DU DIVIDENDE DÉMOGRAPHIQUE (DDMI)

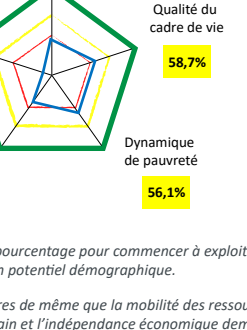
Outil synthétique qui facilite la compréhension de l'ensemble des informations relatives au DD;

Suivi du DD et Système d'évaluation des différents pays (ou zones);

Représentation visuelle de l'indice synthétique.

Outil sensible au Genre et au Milieu de résidence

Dépendance économique



1- Déficit de Cycle de Vie

2- Vivre mieux

3- Réseaux et Territoires

4- Développement humain

5- Transferts de fonds - Flux financiers - Accès services sociaux

6- Assainissement - Sécurité - Capital Social - Temps consacré à soi

Santé - Education - Niveau de vie

7- Pauvreté

Comment interpréter le DDMI?

Entre 80% et <=100% : **ELEVE**: le pays (ou la zone) exploite le DD

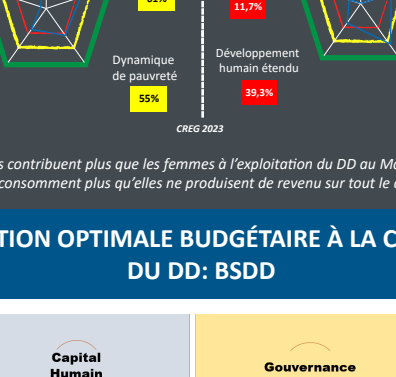
Entre 50% et < 80% : **MOYEN**: le pays (ou la zone) exploite faiblement le potentiel du DD. Des investissements sont nécessaires pour maintenir la tendance

Entre 0% et < 50% : **FAIBLE**: le pays (ou la zone) n'exploite pas le potentiel du DD. Beaucoup d'investissements stratégiques sont nécessaires

RÉSULTATS

Efforts de capture du Dividende Démographique

DDMI 2019 = 37,6%

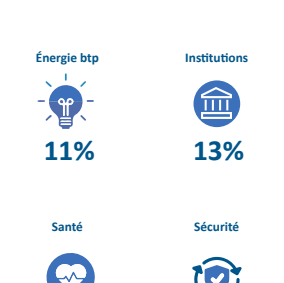


En 2019, le Mali est à 5 points de pourcentage pour commencer à exploiter de façon optimale son potentiel démographique.

Le maillage territorial des infrastructures de même que la mobilité des ressources humaines et financières, le développement humain et l'indépendance économique demeurent encore insuffisants pour une pleine exploitation du dividende démographique au Mali.

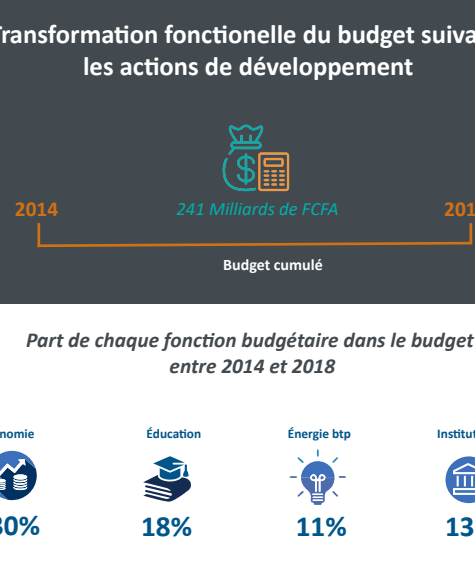
Efforts sexo-spécifiques de Capture du Dividende Démographique

GDDI HOMME 2019 = 45,8% | DDMI FEMME 2019 = 11,7%



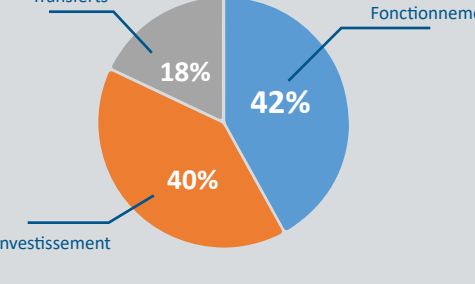
Les hommes contribuent plus que les femmes à l'exploitation du DD au Mali. En 2019, les femmes consomment plus qu'elles ne produisent de revenu sur tout le cycle de vie.

ALLOCATION OPTIMALE BUDGÉTAIRE À LA CAPTURE DU DD: BSDD



RÉSULTATS

Transformation fonctionnelle du budget suivant les actions de développement



Part de chaque fonction budgétaire dans le budget entre 2014 et 2018



41% du budget de l'Etat du Mali est consacré à la transformation structurelle de l'économie. Le capital humain représente 23% du budget.

Allocation des dépenses publiques suivant la nature budgétaire entre 2019 et 2021

Dans ce budget, 40% est dévoué à l'investissement, lequel investissement porte essentiellement sur le secteur BTP énergie et les autres activités économiques

Transcription des sigles

- NTA: National Transfers Accounts
- NTTA: National Time Transfers Accounts
- GDDI: Gender Demographic Dividend Index
- DDMI: Demographic Dividend Monitoring Index
- BSDD: Budgétisation sensible au Dividende Démographique

Références

- ONDD Mali - CREG (2022): Rapport sur la mesure du dividende démographique au Mali. Sous presse.
- ONDD Mali - CREG (2022): Rapport suivi du dividende démographique au Mali. Sous presse.
- ONDD Mali - CREG (2021): Rapport sur le travail domestique non rémunéré au Mali. Sous presse.
- ONDD Mali - CREG (2023): Rapport sur la Budgétisation Sensible au Dividende démographique. Sous presse.

Nos remerciements aux partenaires

Le soutien au CREG a été apporté par: la fondation William et Flora Hewlett; le projet Autonomisation des femmes et dividende démographique au Sahel (SWEDD); le Fonds des Nations Unies pour la Population (UNFPA); le Bureau sous-Régional de Commission Economique des Nations Unies pour l'Afrique (CEA-BSR); la Banque Mondiale; Population Reference Bureau (PRB); le gouvernement du Mali.

Equipe éditoriale

- Comité Scientifique: Pr. Latif DRAMANI, Dr. Camille GUIDIME
- Rédactions: Département Knowledge and Policy
- Traduction: Cabinet du CREG
- Montage et Infographie: Equipe IT
- Webmaster: Equipe IT
- Contributeurs: Kossi Edem AKPO, Edmée Marthe Y. N'DOYE, Sabine Nendobe, DOBAH, Mame Coura NDIAYE KAMA, Jean Maurice GOMIS, Fatou THICVE, Ousmane KANTE

Pour citer: DRAMANI L., GUIDIME C., et al (2023). Factsheet sur la capture du dividende démographique au Mali. CREG-Bulletin vol 1

