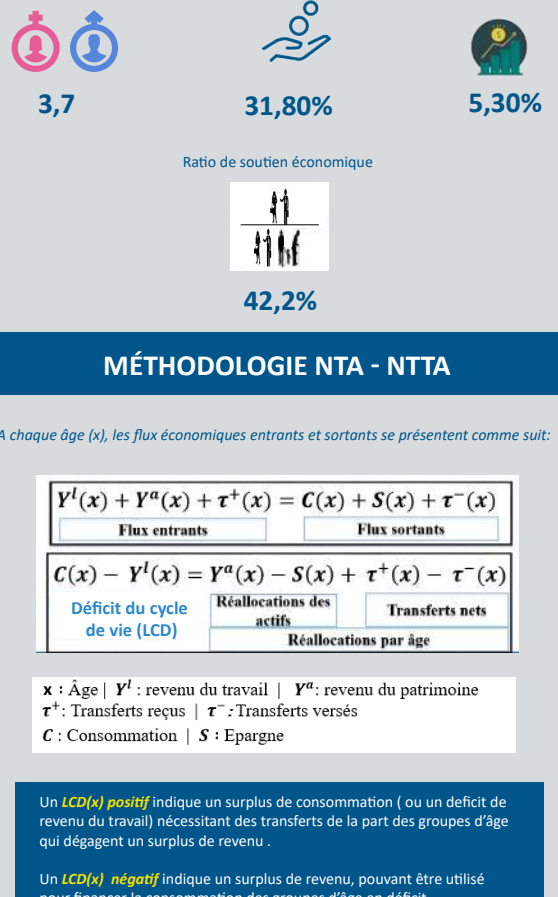


DIVIDENDE DEMOGRAPHIQUE EN MAURITANIE



MÉTHODOLOGIE NTA - NTTA

A chaque âge (x), les flux économiques entrants et sortants se présentent comme suit:

$$Y^l(x) + Y^a(x) + \tau^+(x) = C(x) + S(x) + \tau^-(x)$$

Flux entrants = Flux sortants

$$C(x) - Y^l(x) = Y^a(x) - S(x) + \tau^+(x) - \tau^-(x)$$

Déficit du cycle de vie (LCD) = Réallocations des actifs - Transferts nets

Réallocations par âge

x : Âge | **Y^l** : revenu du travail | **Y^a** : revenu du patrimoine
τ⁺ : Transferts reçus | **τ⁻** : Transferts versés
C : Consommation | **S** : Epargne

Un **LCD(x) positif** indique un surplus de consommation (ou un déficit de revenu du travail) nécessitant des transferts de la part des groupes d'âge qui dégagent un surplus de revenu.

Un **LCD(x) négatif** indique un surplus de revenu, pouvant être utilisé pour financer la consommation des groupes d'âge en déficit.

Mesure du Dividende Démographique

Le ratio de Soutien économique (RSE) représente le rapport entre le nombre de producteurs effectifs sur le nombre de consommateur effectifs

Le taux de croissance du ratio de soutien économique représente la mesure du 1^{er} Dividende Démographique

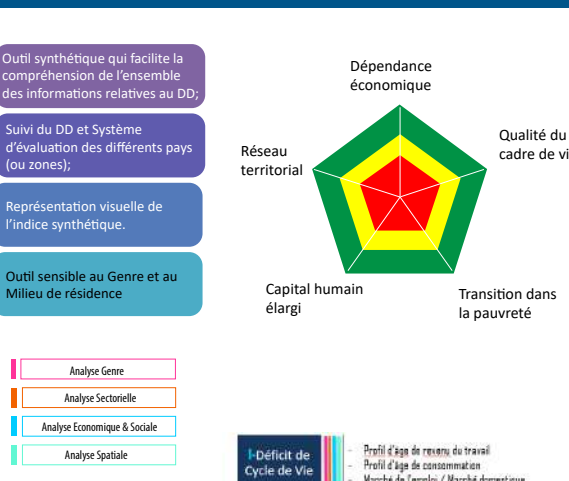
Identité des NTTA

A chaque âge (x), on a :

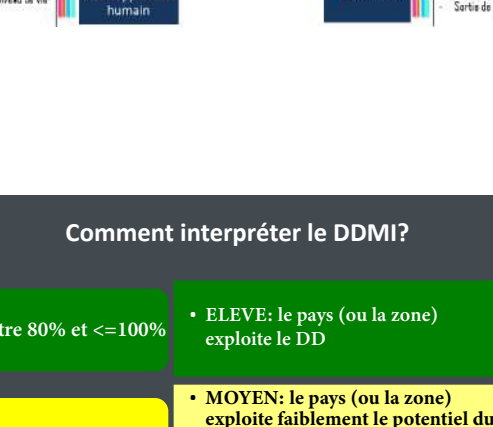
$$\text{Production de temps (x)} + \text{Transferts Reçus de temps (x)} = \text{Consommation de temps(x)} + \text{transferts versés de temps (x)}$$

RÉSULTATS

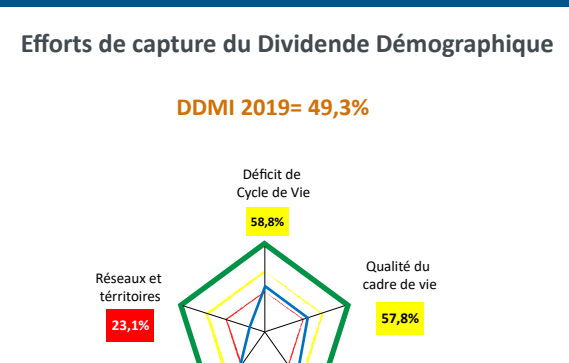
Revenu du travail et niveau de consommation sur le cycle de vie



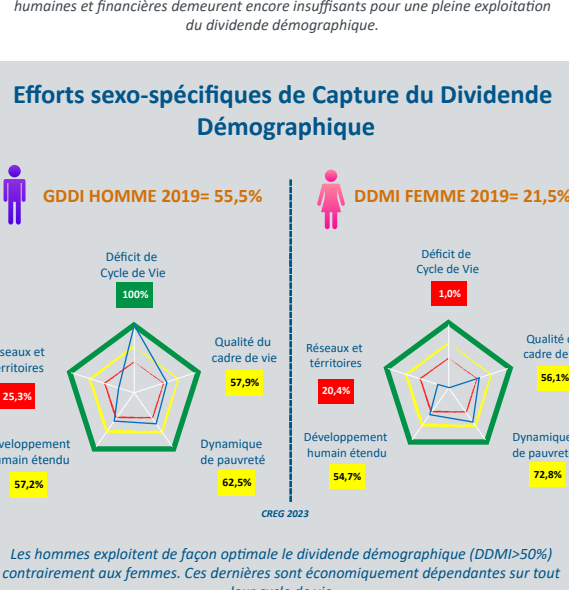
Ratio de soutien économique et premier dividende démographique en Mauritanie de 1960 à 2060



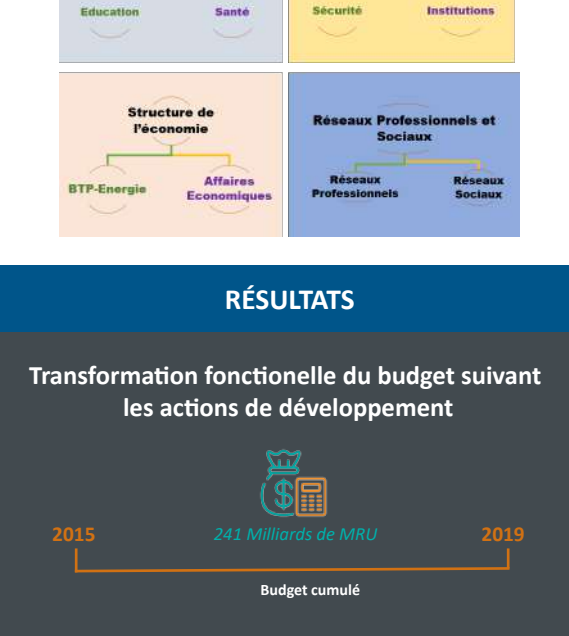
Création de richesse selon le sexe



INDICATEUR DE SUIVI DU DIVIDENDE DÉMOGRAPHIQUE (DDMI)



Comment interpréter le DDMI?



RÉSULTATS

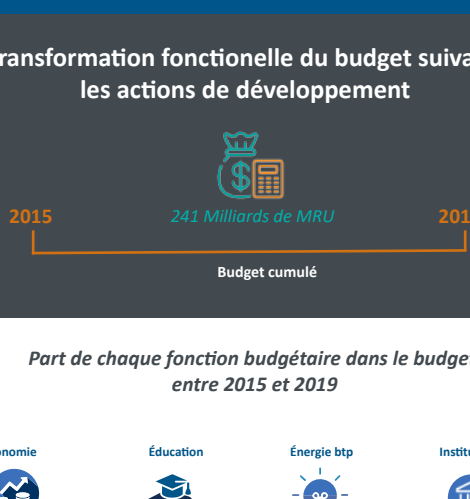
Efforts de capture du Dividende Démographique

DDMI 2019= 49,3%

Efforts sexo-spécifiques de Capture du Dividende Démographique

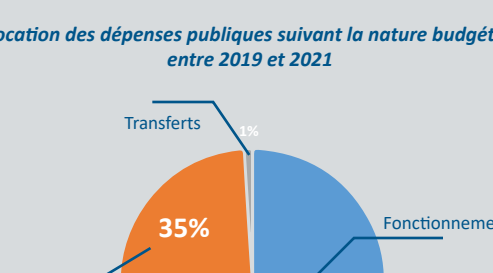


ALLOCATION OPTIMALE BUDGÉTAIRE À LA CAPTURE DU DD: BSDD



RÉSULTATS

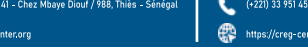
Transformation fonctionnelle du budget suivant les actions de développement



Part de chaque fonction budgétaire dans le budget entre 2015 et 2019



Allocation des dépenses publiques suivant la nature budgétaire entre 2019 et 2021



Transcription des sigles

NTA: National Transfers Accounts
 NTTA: National Time Transfers Accounts
 GDDI: Gender Demographic Dividend Index
 DDMI: Demographic Dividend Monitoring Index
 BSDD: Budgétisation sensible au Dividende Démographique

Références

ONDD Mauritanie - CREG (2022): Rapport sur la mesure du dividende démographique au Mauritanie. Sous presse.
 ONDD Mauritanie - CREG (2022): Rapport suivi du dividende démographique au Mauritanie. Sous presse.
 ONDD Mauritanie - CREG (2021). Rapport sur le travail domestique non rémunéré au Mauritanie. Sous presse.
 ONDD Mauritanie - CREG (2023): Rapport sur la Budgétisation Sensible au Dividende démographique. Sous presse.

Nos remerciements aux partenaires

Le soutien au CREG a été apporté par: la fondation William et Flora Hewlett; les Nations Unies pour les femmes et dividende démographique au Sahel (SWEDD); le Fonds des Nations Unies pour la Population (UNFPA); le Bureau sous-Régional de Commission Economique des Nations Unies pour l'Afrique (CEA-BSR); la Banque Mondiale; Population Reference Bureau (PRB).

Equipe éditoriale

Comité Scientifique: Pr. Latif DRAMANI, Dr. Camille GUIDIME
 Rédaction: Département Knowledge and Policy
 Traduction: Cabinet du CREG
 Montage et Infographie: Equipe IT
 Webmaster: Equipe IT

Contributeurs
 Kossi Edem AKPO
 Edimbe Martine F. ND OYE
 Sabine Nendoube DOBAH
 Mame Couara NDIAYE KAMA
 Jean Maurice GOMIS
 Fatou THIOYE
 Ousmane KANTE

Pour citer: DRAMANI L., GUIDIME C., et al (2023). Factsheet sur la capture du dividende démographique en Mauritanie. CREG-Bulletin vol 1